

图 83 中华帮斗蛤 *Pandora (Frenamya) sinica* Xu

壳型小，壳质薄脆，两壳侧扁，新月形；左壳较凸，右壳小而平；壳顶低平，位于前端约 $1/6$ 处；前背缘短，微凸，前端略尖；后背缘长，略直，壳的后部收缩，末端截形；左壳自壳顶到后部有二条放射脊；右壳扁平，无放射脊。

壳内面具珍珠光泽；前、后闭壳肌痕圆形，前肌痕紧接中、前主齿，后肌痕位于后部 $1/2$ 处；左壳铰合部的前主齿和中主齿为一隔板所覆盖，形成空腔，后主齿长，沿后背缘延伸；右壳中主齿最发达，后主齿短小，前主齿最弱；右壳后背缘有一长沟，同左壳的后主齿相对应；内韧带位于前、中主齿之间，无石灰质韧带片。

标本测量(mm)	壳长	壳高	壳宽
	14.0	6.0	1.4
	13.8	5.8	1.4
	14.2	6.0	1.5
	14.0	5.9	1.4

标本采集地 东海温州到长江口之间 (图 79)，共采集 11 个标本。

地理分布 东海和南海。

生态习性 我们的标本采自水深 9—43m 的软泥底。

长帮斗蛤 *Pandora (Frenamya) elongata* (Carpenter, 1864) (图 84)

Coelodon elongatus Carpenter, 1864a, *Proc. Zool. Soc. London* 1864: 600.

Coelodon elongatus Carpenter, Smith, 1885, *Rep. Sci. Challenger Exped.* 13: 62.

Pandora elongata (Carpenter), Sowerby, 1874, *Conch. Icon.* 19: Fig. 4.

Coelodon elongatus Carpenter, Lynge, 1909, *D. Kgl. Danske Vidensk. Skr. Nat. Math.* 7: 191.

Calopodium (Coelodon) elongatum (Carpenter), Prashad, 1932, *Siboga Exped. Monogr.* 53c: 322.

贝壳中小型，壳质薄脆，壳形细长，略呈新月形；两壳侧扁，但不相等，左壳大于右壳，右壳扁平；壳顶低平，位于背部前端约 $1/6$ 处；壳的前端略尖，前背缘短而微凸，后背缘长而微下陷，腹缘弓形；左壳有波状同心肋，自壳顶到后端有两条放射肋，

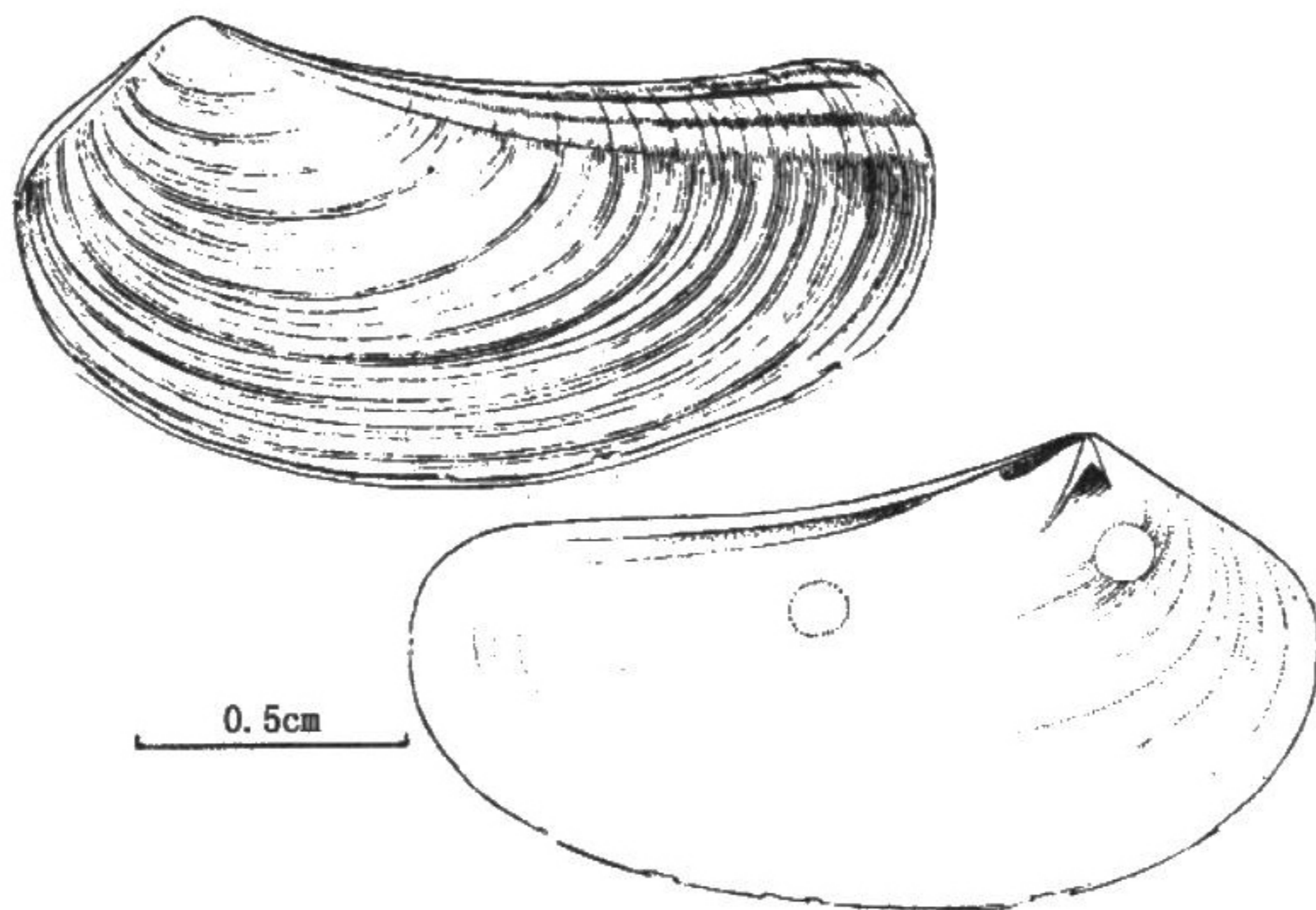


图 84 长帮斗蛤 *Pandora (Frenamya) elongata* (Carpenter)

两肋间的壳面微下陷；右壳的刻纹与左壳相似。

壳内面具真珠光泽，前肌痕卵圆形，其上缘与前主齿相连，后肌痕和外套痕均不明显；右壳铰合部的前主齿较短，中、后主齿较长也较壮，两者的长度相等，左壳前主齿短小，中主齿长，两主齿在近壳顶处其上覆以横隔板将它们在上部相连，形成空腔；后主齿很长，沿后背缘延伸；内韧带细长，依附于后主齿，其颜色浅黄，无石灰质韧带片。

标本测量 (mm)	壳长	壳高	壳宽
	16.5	9.1	1.6
	16.0	8.0	1.5
	17.0	9.1	1.8

标本采集地 南海汕头外海 (图 85)，三个标本。

地理分布 印度尼西亚，加里曼丹岛和中国南海海域。

生态习性 本种属暖水性种，生活于近岸浅水区，我们的标本采自水深 43m 的砂底。

讨论 应当指出 Hedley* 曾报道过这一种，但是他的图所显示的标本轮廓同 Sowerby (1874) 的描述都是不符的。另外我们的标本后背缘微下陷，而 Sowerby 的图显示了后背缘下陷的更深些，这是两者不同之处。

* *Proc. Linn. Soc. N. S. Wales* 31: 473.

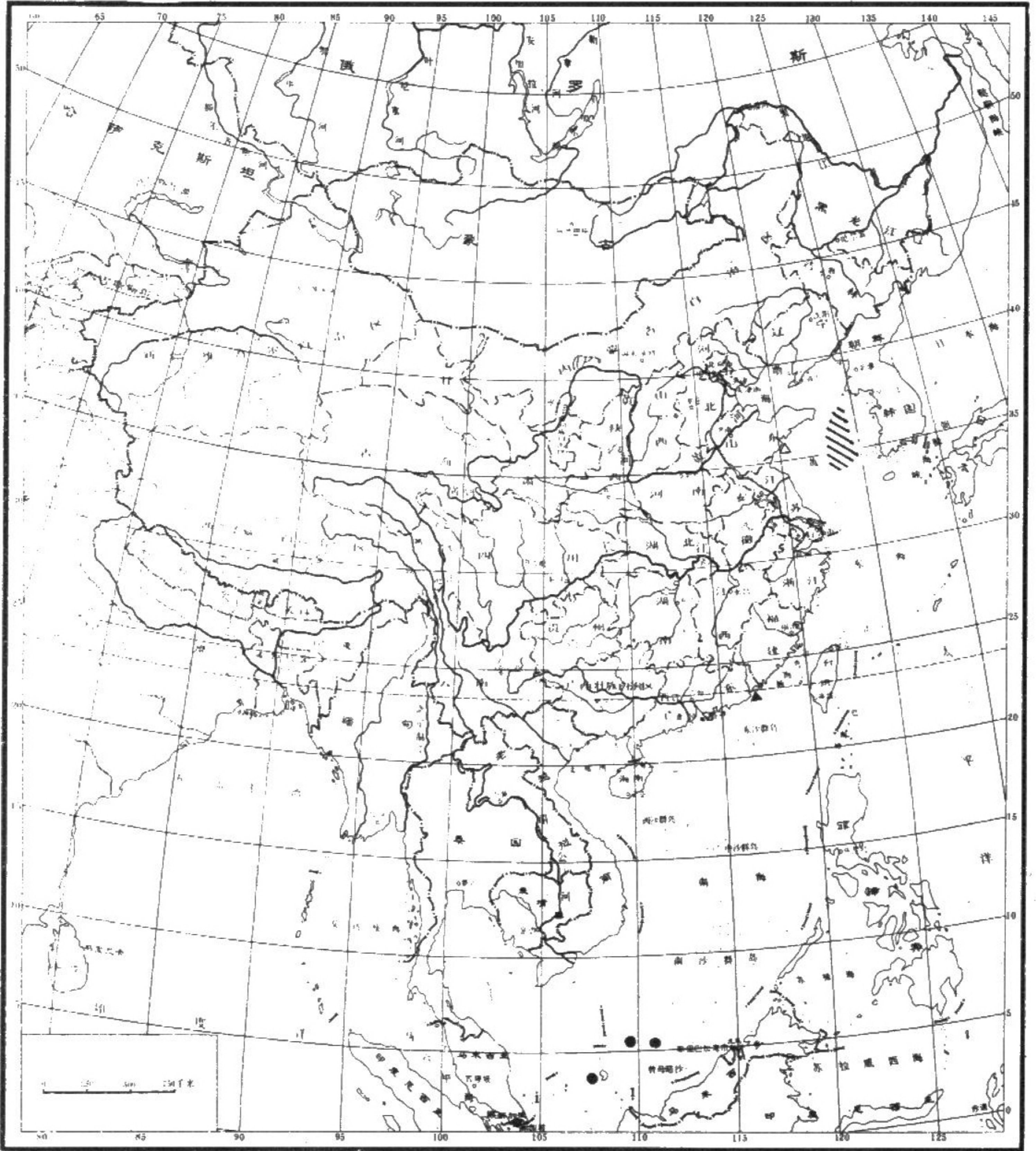


图 85 瘦帮斗蛤 *Pandora (Pandorella) pseudobilirrata* (△); 长帮斗蛤 *P. (Frenamya) elongata* (▲); 波纹螂斗蛤 *Myadora fluctuosa* (\\\\\\); 矩形螂斗蛤 *M. quadrata* (●)。

螂猿头蛤科 Myochamidae Bronn, 1862

壳形延长、圆形或近三角形，有时后部略呈喙状；壳质特别坚厚，两壳较扁平，能密闭，无开口；两壳前、后不等，左右亦不等，通常右壳较凸，并大于左壳；壳顶低